



سردر خانقاه مسجد جامع نطنز

زیباترین بخش مجموعه را سردری با پوشش کاشی دارای نقوش و طرح های گوناگون به نام سر در خانقاه تشکیل می دهد که محل سکونت عارف و عالم بزرگوار شیخ نور الدین عبد الصمد بوده و در سال ۷۱۶ ه.ق بدستور خلیفه حسین ماستری و مساعدت شمس الدین محمد بن علی نطنزی ساخته شده است که جز درگاه با سردری که به ساختمان مسجد اتصال دارد اثر دیگری از آن به جای نمانده است. این سر در یکی از شاهکارهای هنری دوره ایلخانی است که ساخته شده از آجر و در بعضی قسمت ها کاشی با لعاب فیروزه و لاجورد چشم هر بیننده را به خود مجذوب می کند.

گنبد دیلمی مسجد جامع نطنز

در انتهای ایوان جنوبی دو ورودی تعبیه شده و ایوان را به شبستان هشت ضلعی پشت آن که گنبدی آجری بر آن استوار گردیده متصل می کند. این گنبد در سال ۳۸۹ ه.ق بنا شده است و یکی از قدیمی ترین گنبد آجری تاریخ دار به شمار می آید. کاشی های بسیار نفیس محراب در دوره قاجار به سرقت و هم اکنون در موزه لوور فرانسه نگهداری می شود. در کنار این شبستان، شبستان دیگری موسوم به تابستانه و زمستانه با سقف کوتاه و دیوارهای ضخیم و همچنین تخته پوش با قدمت بیش از ۱۰۰۰ سال موجود می باشد.

ایوان شمالی و جنوبی مسجد جامع نطنز

دیوار شمالی ایوان دارای دو طاقما در دو طبقه با تزیینات مقرنس گچی و دو درگاه کوچک در طرفین آنها می باشد. بخشی از کتیبه به خط ثلث گچ بری شده شامل قسمت اول آیه ۱۸ سوره توبه می باشد سپس به علت ریختگی سقف دنباله کتیبه قطع در بخش باقیمانده کتیبه در سمت دیگر لبه طاق سینه سبوع و سبعمائه (۷۰۷) ه.ق خوانده می شود. در زیر گلویی حد فاصل طبقه اول و دوم داخل ایوان کتیبه دیگری به طور کمربندی در زمینه قهوه ای به خط ثلث سفید بر روی گچ نقاشی کرده اند که بعدها زمینه قهوه ای در بیشتر قسمتها به لاجوردی تبدیل شده است. این کتیبه به خط محمد رضا امامی اصفهانی خطاط معروف عصر صفویه است. به دیوار جنوبی ایوان محرابی نمایان است که در طرفین محراب دو ورودی شبستان بزرگ قرار دارد که فقط ورودی سمت راست مستقیماً به شبستان می پیوندد. لچکی ورودی ها را حاشیه گل و بوته، گچ بری و کلمات محمد به خط کوفی به رنگ قهوه ای که به صورت منقش در آمده فرا گرفته است. آب قنات که در وسط حیاط با چند پله به آن دسترسی دارند قدمت ۲۰۰۰ سال دارد.

بقعه شیخ نورالدین عبدالصمد نطنزی

بر سقف بقعه گنبدی مقرنس استوار گردیده که در قاعده آن کتیبه ای گچ بری به خط ثلث برجسته در زمینه نقوش ریز و درشت آیاتی از سوره آل عمران و تاریخ ۷۰۷ هـ.ق به طرز بسیار زیبا به چشم می خورد. به دیوار جنوبی محاذی ضریح چوبی محرابی از کاشی بوده که فعلاً اثری از آن بجای نمانده است که در دوره قاجار به سرعت رفته و در موزه ویکتوریا و آلبرت لندن نگهداری می شود. در مقابل محراب کاشی ربوده شده ضریح چوبی مشبک نسبتاً بلندی قبر شیخ عبدالصمد را احاطه کرده که بر پیشانی جبهه شمالی آن کتیبه ای به تاریخ ۱۰۶۴ درج گردیده است. روی قبر برجسته شیخ را کاشی های دوره قاجار و پهلوی فرا گرفته است

مسجد جامع نطنز

در ورای باغستان های سرسبز مرکز شهر نطنز مناره ای سر به فلک کشیده و گنبدی هرمی شکل در کنار آن توجه هر تازه واردی را به سوی خود معطوف می دارد. این مناره بخشی از مجموعه بسیار نفیس مسجد جمعه و آرامگاه عالم ربانی و عارف روشن ضمیر سده هشتم هجری قمری « شیخ نورالدین عبدالصمد اصفهانی نطنزی » و سردر خانقاه او می باشد که قسمت هایی از آن از دستبرد مصون نمانده و زینت بخش موزه های کشورهای بیگانه گردیده است. ولی آن چه که موجب دلگرمی و سرافرازی است آنکه آثار بجای مانده نیز در نوع خود کمتر همتا و ماندنی دارد آن چنانکه هر بیننده آگاه به رموز آثار ملی و باستانی، از دیدن آن دچار شگفتی و اعجاب مقرون به تمجید و تحسین می گردد. شمال و جنوب و مغرب این مجموعه را کوچه های باریکی فرا گرفته که در سمت جنوب وسعت بیشتری پیدا کرده و به صورت میدان کوچکی در آمده است. به گفته دونالد ویلبر « ترکیب رنگهای روشن تزئینات خارجی ابنیه در مقابل درخت کهنسالی که بر آن ها سایه افکنده و رنگهای مختلف کوهستان منظره جالب توجهی بوجود آورده که شخص را به یاد نقاشی های مینیاتور ایرانی می اندازد.

این مجموعه که شامل شبستان هشت ضلعی گنبددار مسجد، آرامگاه شیخ نورالدین عبدالصمد، سردر خانقاه و مناره مرتفعی می باشد به استثنای شبستان گنبددار که از بناهای دوره دیلمی است، بقیه مربوط به دوره ایلخانان مغول می باشند که در فاصله سال های ۷۰۴ تا ۷۲۵ هجری قمری بنا گردیده است.

وضع کنونی مسجد

مسجد کنونی از شبستان هشت ضلعی گنبدداری که مشرف بر صحن است و چهار ایوان اصلی و نمازخانه ها و دهلیز هایی که اضلاع صحن را به یکدیگر می پیوندند تشکیل گردیده و مصالح به کار رفته در آن آجر و آهک و پوشش گچ می باشد

مسجد دارای سه ورودی است، یک ورودی جنوبی و دو ورودی شمالی که ورودی های شمالی هم سطح حیاط بوده ولی ورودی جنوبی دالان نسبتاً وسیعی است به طول ۱۶/۸۲ متر که با دوازده پله وسیع به سطح کوچه جنوبی می رسد و این اختلاف سطح موجب گردیده که بخش جنوبی مسجد در گودی قرار گیرد. مسجد به سال ۷۰۴ هجری قمری به دستور خلیفه فرزند حسین ماستری و به کوشش شمس الدین محمد ابن علی نطنزی بنا گردیده است، زیرا در کتیبه سر در جنوبی مسجد با حروف مینایی فیروزه رنگ بر متنی زرد روشن و مات جملات زیر خوانده می شود:

«بسم الله الرحمن الرحيم، امر بعمارات المسجد فی المسجد المولى المعظم و الصاحب الاعظم دستور ممالک العالم الممهد قواعد الخیر و الکرّم زین الدنيا و الدین خلیفه ابن حسین الماستری بمساعی الصدر المعظم شمس الدین محمد ابن علی النطنزی فی سنه اربع و سبعائه

بنای مسجد در این مکان ابتدا به ساکن نبوده است و بانی این زمین را به علت وجود جای کافی بدین امر اختصاص نداده است، زیرا مجموعه کنونی به پیرامون مسجدی دیگر بنا گردیده است. گرچه وجود تنگناها و گنبد آجری عهد دیلمی خود مبین این امر است ولی ترتیب کار چنان داده شده که تمامی این بناها در ظاهر مجموعه واحدی را نشان می دهند. ستونهای دو طرف سردر که آجری است و بخشی از آن مورد مرمت قرار گرفته شامل دو طاقنمای تزئینی در متن نغول در دو طبقه است که در فاصله بین طاقنمای زیر و رو سنگ نبشته ای نصب شده است. سنگ نبشته سمت چپ فرمان شاه عباس اول بوده و از مرمر سفید و نوشته آن به خط ثلث برجسته است به ابعاد ۷۵*۴۵ سانتیمتر و شائل ۱۷ سطر است و سنگ نبشته سمت راست فرمان حسام السلطنه قاجار به ابعاد ۲۸*۳۱ و به رنگ خاکستری و متن آن حاوی هفت بیت شعر است که به خط نستعلیق برجسته کنده کاری شده است.

سر در دارای در چوبی منبت کاری است که به سوی پلکان ها و راهروی وسیع پشت آن باز می شود. راهرو ورودی جنوبی از سطح کوچه پائین تر بوده و با ده پله به کف آن می رسند. دالان ورودی جنوبی از طریق پله کانی از یک سو به بام و از سوی دیگر به اطاق پشت آرامگاه شیخ نورالدین عبدالصمد و توسط راهروهای فرعی به شبستان بزرگ، شبستان نوساز احداثی بر خرابه های خانقاه، آرامگاه شیخ عبدالصمد، حیاط مسجد و حیاط خلوتی در آن آبریزگاه ایجاد شده اتصال دارد. صحن مسجد فضای مربع شکلی است

به طول ۱۴/۰۶ متر که در چهار سوی آن چهار ایوان بزرگ و کوچک و راهروهایی چند بنا گردیده است. در میان حیاط فضای گودی است که با هشت پله وسیع به کنار قنات آبی پایان می گیرد که نه تنها آب مورد نیاز ساکنین پیرامون مسجد را در سابق تامین می نمود بلکه با وجود پیدایش و گسترش شبکه آب لوله کشی هنوز نیز آب این قنات جهت آشامیدن مورد استفاده قرار می گیرد. ایوان های مسجد دارای طول و عرض مساوی نبوده و این اختلاف بستگی به موقعیت آن ها در طرح بنا دارد.

ایوان جنوبی

این ایوان که عرض دهنه آن ۶/۵۰ و طول آن ۴/۱۴ متر است دارای سقفی مرتفع با طاق رومی پیش و پس به بلندی تقریبی ۱۰/۷۵ متر می باشد به دیوار جنوبی ایوان محرابی نمایان است که در طرفین این محراب دو ورودی شبستان بزرگ قرار دارد که فقط ورودی سمت راست مستقیماً به شبستان می پیوندد. لچکی ورودی ها را حاشیه گل و بوته، گچ بری و کلمات محمد به خط کوفی به رنگ قهوه ای که به صورت منقش درآمد فرا گرفته است.

در بالای محراب نقوش گل و بوته و در زیر آن که لچکی های محراب را تشکیل می دهد، تکرار کلمه علی به خط کوفی و به دیوار محراب جمله « انا مدینه العلم و علی بابها » به رنگ قهوه ای در زمینه سفید گچ بریشده است.

در تعمیرات اساسی مسجد به ویژه ایوان جنوبی که در سال های ۱۳۵۵ تا ۱۳۵۷ انجام گرفت با لایه برداری نمونه ای از پوشش گچی ایوان، وجود پنج لایه پوشش گچ مشخص گردید. موضوع قابل توجه اینکه در لایه های زیرین این پوشش به نظم و نثر با تاریخ های مختلف پیدا شد که در اثر مهارت استادکاران مسئول، اصالت آنها حفظ و هم اکنون در معرض تماشای همگان قرار گرفته است. بالای لچکی ورودی های شبستان بزرگ کتیبه ای کمر بندی به خط ثلث سفید در زمینه قهوه ای شامل آیه ۲۵ سوره نور و چند آیه اول سوره دهر نوشته شده بود. گیلوی گچی بالای این کتیبه کمر بندی نمایانگر تقسیم مضاعف ایوان است و بخش بالای گیلویی شامل مشبک های آجری و طاقنمایی با مقرنس گچی و دالانهایی که به وسیله غلام گردشها به یکدیگر اتصال دارند و در گاههای جنبی با نرده های مشبک آجری می باشد

طرفین ایوان جنوبی را دهلیزها در دو طبقه با نرده های مشبک آجری در جلوی آنها فرا گرفته که دهلیز پایینی سمت جنوب شرقی ضمیمه شبستانهای فرعی این قسمت شده است. ستونهای دو طرف ایوان را نغول هایی هر یک در دو طبقه پوشانیده که بر ستون سمت چپ دو سنگ نبشته و ستون سمت راست یک سنگ نبشته در فاصله نغول ها نصب گردیده که در آنها شرح رقباتی از موقوفات مسجد کنده کاری شده است. سنگ نبشته سمت راست ایوان که به ابعاد ۴۳*۶۲ سانتیمتر و به رنگ خاکستری است. جمعا حاوی هفت سطر و متن نوشته آن به خط نستعلیق برجسته است. ستون سمت چپ دارای دو سنگ نبشته به رنگ خاکستری است که به فاصله تقریبی دو متر از هم قرار دارند. سنگ نبشته بالایی که به ابعاد ۴۵*۲۳ و نوشته های آن به خط نستعلیق به طور برجسته کنده کاری شده و سنگ نبشته پایینی به ابعاد ۴۲*۵۰ به صورت پنج ضلعی است و حاوی ده سطر.

گنبد آجری

همانگونه که اشاره شد در انتهای ایوان جنوبی دو ورودی تعبیه شده که ایوان را به شبستان پشت آن متصل می کند. از ظواهر امر چنین استنباط می گردد که این شبستان هشت ضلعی که گنبدی آجری بر آن استوار گردیده، جزئی از مجموعه احداثی دوره ایلخانان مغول است حال آنکه حقیقت امر چنین نبوده و با توجه به چگونگی موقعیت مکانی شبستان این موضوع کاملاً آشکار می گردد زیرا شبستان بر محور ایوانهای جنوبی و شمالی صحن واقع گردیده و فقط ورودی سمت راست شبستان در امتداد شبستان قرار گرفته است. پروفیسور آندره گدار باستان شناس شهیر فرانسوی در مورد این شبستان چنین اظهار نظر کرده است. «از عجایب این بنا که تا به حال نظیرش را ندیده ام این است که شبستان بر روی محور صحن و ایوانهای شمالی و جنوبی واقع نگشته لکن فرضه که به شبستان راه دارد به امتداد محور باز می گردد.

در قسمت وسط دیوار عقب ایوان جنوبی قطعه بنایی نمایان است که برای آنکه از وجود آن قطعه دیوار ناجور و بد شکل نشود محراب دیگری در آن کنده اند.

ایوان شمالی

ایوان شمالی که عرض دهنه آن ۵/۸۸ متر و بلندی آن از کف حیاط تا لب بام ۱۰/۷۵ متر است، در حدود ۶۲ سانتی متر از ایوان جنوبی عریض تر بوده و این اختلاف عرض ناشی از اهمیت موقعیت آنها در طرح بنا می باشد. در ساخت این ایوان نیز موضوع قرینه سازی رعایت شده است زیرا طرفین آن را دو دهلیز سرپوشیده در دو طبقه فرا گرفته است. دهلیز های بالایی که جلو آن ها نرده های مشبک آجری قرار گرفته به وسیله غلام گردشهایی به یکدیگر اتصال دارند.

دیوار شمالی ایوان دارای دو طاقنما در دو طبقه با تزئینات مقرنس گچی و دو درگاه کوچکتر طرفین آنها می باشد. تمام طاق این ایوان اصلی نیست زیرا در مدت زمانی قبل بخشی از آن فرو می ریزد. سپس قسمت فرو ریخته را به تقلید

از طاق قبلی ساخته ولی تزئینات و نوشته های آن را نتوانسته اند در طاق منعکس نمایند لذا امروز فقط در طرفین لبه هلالی طاق بخشی از کتیبه قدیمی را می توان ملاحظه نمود این کتیبه که به خط ثلث سفید بر متن لاجوردی گچبری شده است شامل قسمتی از آیه ۱۸ سوره توبه است.

در زیر گیلویی حد فاصل طبقه اول و دوم داخل ایوان کتیبه دیگری به طور کمربندیدر زمینه قهوه ای در بیشتر قسمتها به لاجوردی تبدیل شده است. این کتیبه که به خط محمد رضا امامی اصفهانی خطاط معروف عصر صفویه است شامل آیات ۹ و ۱۰ سوره جمعه مبنی بر لزوم اجابت دعوت برای نماز جمعه و آیه ۱۱۴ سوره هود و دو حدیث از حضرت رسول است.

از درگاه شرقی به ایوانی کوچک و از آن جا به ایوانی بزرگتر که از یک طرف به حیاط و از سوی دیگر به راهرو ورودی شرقی اتصال دارد وارد می شود. کف این دو ایوان تخته پوش است. کف ایوان شمالی به سال ۱۳۲۶ هجری شمسی به کوشش حاج سید نعمت الله مرتضوی امام جماعت وقت مسجد با کاشی های ساخت کارخانه حسن اسلامی (که بعد از پیچ انتهای راسته بازار قرار داشت) مفروش گردید.

سطح خارجی ستونها طرفین ایوان را دو نغول به عرض ۴۵ سانتیمتر پوشانیده است.

در ورودی شمالی

در غرب ایوان شمالی دهلیزی است که راهرو ورودی شمالی مسجد به حساب می آید و از طریق درگاهی به ایوان شمالی اتصال دارد. در غرب دهلیز دو ایوان کوچک قرار دارد که در حدود ۵۵ سانتی متر از سطح راهرو بلندتر و کف آنها با تخته مفروش است. این راهرو دارای در چوبی منبت کاری است که کتیبه های قاب های بالای لنگه های در حاوی صلوات کبیر به خط ثلث برجسته می باشد. در حد فاصل کتیبه های مذکور و بخش منبت کاری وسط جملات «اتمام این در تاریخ سنه اثنی و سبعین و تسعمائه شد» ۹۷۲ و نصب این در تاریخ شهر ذی الحجه الحرام و عشر و الف شد» ۱۰۱۲ به خط نستعلیق کنده کاری شده است. در کتیبه قابهای پایینی در نیز جملاتی خواننده می شود که با توجه به آن معلوم می شود که این در را علاءالدین فرزند استاد حسین نجار نطنزی وقف این مسجد نموده به سال ۹۷۲ ساخت آن پایان گرفته و در چهل سال بعد یعنی سال ۱۰۱۲ در این مکان نصب گردیده است.

ایوان شرقی

این ایوان که به عرض دهنه ۵/۲۸ و طول ۱۱/۱۲ متر است گرچه از نظر طول از سه ایوان دیگر بزرگتر است ولی فاقد تزئینات گچ بری و خطوط است. طرفین ایوان هر یک دارای دو درگاه می باشد که درگاه های سمت جنوب دو طبقه و طبقه زیرین آن با مشبک های گچی مسدود شده است.

درگاه های سمت شمال نیز دو طبقه بوده که پایین آن به راهرو شرقی اتصال دارد. در کناره این ورودی، یک بخاری دیواری با نقوش گچ بری زیبا به چشم می خورد. سطح خارجی ستون های طرفین این ایوان دارای دو نغول دو طبقه است. در این ایوان نیز قرینه سازی رعایت گردیده است.

شبستان جنوبی شرقی

در جنوب شرقی حیاط، فضای مابین ایوان های جنوبی و شرقی را شبستانی دو طبقه فرا گرفته است. شبستان تحتانی به ابعاد تقریبی ۹/۵۹ متر دارای دو پنجره مشبک گچی به ایوان شرقی و یکی به سمت حیاط می باشد.

کفش کن که در داخل شبستان قرار دارد با نرده چوبی محصور شده است. سقف شبستان بر شش ستون چهارگوش به قطر متوسط ۴/۲۸ متر و دو نیم ستون استوار گردیده است. کف آن تخته پوش بوده که روی آن را با زیلوهای نذری مفروش کرده اند. دیوارها و سقف این شبستان با ارتفاعی در دو متر دارای اندود گچی است. در کناره سمت راست ورودی این شبستان هشت پله قرار دارد که به طبقه دوم یا شبستان رویی که شامل دو قسمت می باشد منتهی می گردد. سقف و قسمت های این قسمت فاقد پوشش گچی است.

ایوان غربی

عرض دهنه ایوان غربی مانند ایوان شرقی ۵/۲۸ متر است ولی طول آن ۴/۷۸ متر می باشد که از سایر ایوان ها کمتر است. علت آن مفتاح بودن این ایوان است زیرا اگر به اندازه سایر ایوان ها بود محور صحن در امتداد محور بنای هشت ضلعی (شبستان جنوبی گنبددار) قرار می گرفت و دیوار خارجی آن لااقل در حدود دو متر بیشتر به سمت مغرب پیش می آمد. این ایوان نیز دارای پوشش گچی و فاقد نوشته و تزئینات است به دیوار غربی ایوان نزدیک سقف درگاهی ساخته شده است.

طرفین سطوح خارجی ایوان دارای دو نغول در دو طبقه است. در طرفین این ایوان نیز به منظور قرینه سازی دو دهلیز در دو طبقه ساخته شده که یکی به راهرو و ورودی جنوبی و دیگری به صفحه های کناره راهرو ورودی شمالی اتصال دارد.

شبستان جدید الاحداث

در پشت سردر خانقاه خرابه ای بود که به سال ۱۳۷۵ هجری قمری به پیشنهاد امام جماعت وقت و کمک های مردم خیر و سازمان های باستان شناسی و اوقاف و سرپرستی استاد معارفی معمار باستان شناس و استاد حسین زواره ای تبدیل به شبستانی گردید . این شبستان دارای شش ستون هشت گوش به قطر ۳/۳۲ و دو ستون چهارگوش در دو ردیف و دو ستون هشت گوش در یک ردیف می باشد که مجموعاً ۱۹ گنبد آجری بر روی آن استوار گردیده است . فاصله دو ستون چهارگوش را مسدود و به صورت محرابی در آورده اند که در نتیجه طرفین آن به صورت راهرو ورودی ای که به قسمت سردر خانقاه باز می شود

درآمده است . با توجه به اینکه شبستان را بر محور محوطه سردر خانقاه بنا کرده اند و محور سردر نیز نسبت به قبله انحراف دارد ، قبله این شبستان درست نبوده و کمی به سمت غرب متمایل است . دیوار و سقف و ستون های این شبستان از آجر و سطح دیوار ها و ستون ها دارای پوششی از سیمان آب ساب به ارتفاع ۱۱۰ سانتی متر می باشد . دیوار غربی دارای پنج پنجره آهنی و سه خواجه نشین و سقف دارای دو روزنه است .

علاوه بر ورودی از راهرو جنوبی مسجد که از مقابل در آرامگاه شیخ عبدالصمد می گذرد ورودی دیگری در سمت سردر خانقاه قرار دارد که با چهار پله به ایوانی هشت گوش وارد و از آنجا با دو راهرو جانبی به شبستان متصل می گردد . در سمت شمال غربی شبستان نیز در سومی وجود دارد که با سه پله به کوچه مجاور منتهی می گردد . کف شبستان پوشش موزاییک دارد .

آرامگاه شیخ نورالدین عبدالصمد نطنزی

در سمت غرب دهلیز ورودی جنوبی در چوبی نوسازی به چشم می خورد که حد فاصل راهرو شبستان نوسازی است که بر خرابه های پشت سردر خانقاه بنا گردیده است . پس از ورود به شبستان مذکور در سمت چپ در چوبی مشبکی است که در پشت آن آرامگاه شیخ نورالدین عبدالصمد نطنزی عارف بلند پایه قرن هفتم هجری قرار دارد .

آرامگاه شیخ مکانی مربع شکل به اضلاع ۵/۹۰ متر با چهار طاقچه عمیق مستطیلی با عرض ۲/۱۴ و عمق ۰/۶۸ متر در چهار سمت بر محور بنا و طاقچه های کم عمق کوتاه مستطیلی در مجاورت زوایاست .

قسمت پایین دیوار را ازاره ای از کاشی به ارتفاع حدود ۱/۵ متر پوشانیده بوده که به مرور مورد دستبرد قرار گرفته است . اکنون جز تعدادی کاشی ساده چیز دیگری به جای نمانده است . با توجه به شکل جای کاشی ها معلوم می گردد که آنها ستاره ای شکل بوده و به گفته پروفیسور گذار ازاره دیوار های مقبره پوششی از کاشی ستاره شکل با تالو فلزی داشته که یک در میان کاشی فیروزه فام ساده در آن به کار برده بوده اند .

بدنه دیوارها از کاشی های ازاره به بالا دارای پوشش گچی است و این پوشش مقرنس های سقف را نیز فرا گرفته است. گنبدی مقرنس بر سقف آرامگاه استوار گردیده است که در قاعده آن کتیبه ای گچی به خط ثلث برجسته در زمینه نقوش ریز و درشت گچ بری شده بس زیبا به چشم می خورد . این کتیبه شامل آخر آیه ۱۶۷- آیه ۱۶۸ و بخش اول آیه ۱۶۹ سوره آل عمران و جملاتی نوشته شده.

به دیوار جنوبی بقعه محاذی ضریح چوبی محرابی از کاشی بوده که فعلا اثری از آن به جای نمانده است و به گفته آندره گذار از آثار بند و بستی که بر روی دیوار باقی است می توان آن را نظیر محراب های امامزاده یحیی و عیسی و رامین و علی ابن جعفر قم و مسجد میدان کاشان دانست.

از نکات فنی و قابل توجه این آرامگاه که به سال ۷۰۷ هجری قمری پایان گرفته است متوازی نبودن محور اصلی بقعه با محور مسجد است که در حدود ۱۰ درجه انحراف دارد و به گفته پروفیسور گذار این انحراف به قدری است که نمی توان آن را منسوب به اشتباه طرح ریزی دانست از آن جا که هیچ سببی مادی نمی توان برای وقوع این انحراف غیر طبیعی یافت باید تصور کنیم که قبله شناسی در آغاز ساختمان مسجد با قبله شناسی در موقع بنای مقبره متفاوت بوده است.

در مقابل جای محراب ر بوده شده ضریح چوبی مشبک نسبتاً بلندی قبر شیخ عبدالصمد را احاطه کرده که بر پیشانی جبهه شمالی آن کتیبه ای نصب شده است. روی قبر برجسته شیخ را پوششی از کاشی های خشتی فرا گرفته و بر لوح سنگی نصب شده در سمت بالای قبر به خط نستعلیق برجسته جملاتی کنده کاری شده است.

گنبد بقعه شیخ عبدالصمد

گنبد بقعه متشکل از سه کثیر الاضلاع استوار بر یکدیگر و هرمی هشت ترک در انتهای آن است. نخستین کثیر الاضلاع که محیط آن ۳۱/۲۹ متر و ارتفاع آن به علت اختلاف سطح بامهای اطراف از ۱/۸ متر تجاوز نمی کند دارای اضلاعی به اندازه های مختلف از ۲/۲۵ تا ۵/۳۰ متر است. دومین کثیر الاضلاع که با ۱۰ تا ۲۰ سانتیمتر عقب نشینی بر کثیر الاضلاع نخستین بنا شده و به صورت هشت ضلعی به ارتفاع ۴ و محیط ۲۶/۶ متر است هر ضلع آن را نور گیری مشبک با طاق رومی کوچک در متن نقولی فرا گرفته است. کثیر

الاضلاع سوم که ۸ ضلعی و به فاصله پاگردی به عرض ۸۰ سانتیمتر آغاز می گردد دارای ازاره ای است آجری به ارتفاع ۶۰ سانتیمتر و سپس مربع هایی به اضلاع ۲/۴ متر با پوششی از آجر مخلوط با کاشی معلقی در نقوش مختلف که هشت ترک گنبد بر روی آن قرار گرفته است. بخش هرمی شکل گنبد به ارتفاع تقریبی ۵/۵ متر و دارای پوششی از کاشی با نقش و طرح های گوناگون است.

خانقاه شیخ عبدالصمد

زیبا ترین بخش مجموعه مسجد را سردری با پوشش کاشی دارای نقوش و طرح های گوناگون به نام سردر خانقاه تشکیل می دهد و چنین به نظر می رسد که پس از ساختن مسجد به سال ۷۰۴ و بقعه شیخ عبدالصمد به سال ۷۰۷ کار بنایی را ادامه داده و به ساختن خانقاهی پرداخته اند که متاسفانه جز درگاه یا سردری که به ساختمان مسجد اتصال دارد .

اثر دیگری از آن به جای نمانده است. این سردر از آجر ساخته شده و در بعضی قسمت ها کاشی با لعاب فیروزه و لاجورد به کار برده اند و نمونه زیبایی از بناهای کبودرنگ دوره مغولی است. کتیبه بزرگی به عرض ۴۵ سانتی متر به خط ریحان دارد که به طور برجسته بر متن کاشی های فیروزه ای به دور درگاه می گردد. بخش پایانی کتیبه به مرور زمان ریختگی پیدا کرده بود و بعد از کلمه سنه فقط سر دیده می شود ولی در تعمیرات چند سال قبل این کتیبه نیز مرمت و اکنون سنه سته و عشر و سبعمائه (۷۱۶) در آن خوانده می شود.

در کنار کتیبه سردر کتیبه دیگری به عرض ۴۰ سانتیمتر به خط کوفی زاویه دار برجسته به رنگ فیروزه ای بر زمینه سورمه ای به دور درگاه که مضمون آن تکرار لاله الاالله محمد رسول الله و علی ولی الله است به فاصله تقریبی ۵ سانتیمتر از کتیبه اخیر الذکر که طاقنمایی در سه طبقه قرار دارد، کتیبه دیگری به همان مضمون تعبیه شده است که در بالای لچکی های سردر به کتیبه قبلی متصل می گردد.

فاصله شش طاق نماي تزئینی ستون های طرفین سر در محصور بین دو کتیبه خط کوفی متضمن شهادتین را هر طرف دو لوح مرمرین سفید مربع شکل ۵۰ سانتیمتری پر کرده است. دیوار شمالی فضای داخلی سردر، دری چوبی دو لنگه ای نصب گردیده که در زمینه کاشی سبز رنگ نصب شده بر بالای در چوبی جمله تعمیر سال ۱۳۴۸ به چشم می خورد.

بالای این در را کتیبه کمربندی حاوی آیات ۳۷ و ۳۸ سوره نور به خط ثلث برجسته در متن کاشیکاری های دارای نقش شش و تکه سلی دار پوشانیده است.

در طرفین فضای داخل سردر دو صفحه کوچک با طاقنمای قرینه یکدیگر قرار دارد کتیبه داخل آن ها به خط کوفی فیروزه ای و متضمن سوره اخلاص است که به جمله صدق الله العظیم و صدق رسوله الکریم پایان می گیرد.

در کاشی کاریهای صفا ها و اطراف آنها طرح و نقوش زیر به کار رفته است.

۱. داخل صفا ها بخش زیر کتیبه سوره اخلاص نقش شش و طبل گردان

۲. بخش بالای کتیبه نقش شش و شمسه و بالای آن نقش معلق ساده

۳. ستون های تیرک مانند طرفین صفا ها نقش شش و دو لنگه چاک دار

۴. پشت بغل ها یا لچکی ها نقش شش و تکه

۵. سطوح جانبی صفا ها نقش شش و سلی

- ضمناً حد فاصل کاشی کاری های دیوار های فضای داخلی سردر و مقرنس های سقف را کتیبه ای با خط کوفی فیروزه رنگ حاوی بخشی از آیه ۲۷۴ و ۲۷۵ سوره بقره به طور کمربندی پوشانیده است.

- بخش بالای کتیبه مزبور را که سقف درگاه به شمار می آید مقرنس های زیبایی با نقش کاسه و نیم کاسه با پوششی از کاشی های رنگارنگ در نقش و طرح های گوناگون فرا گرفته است.

- در پشت بغل های سر در بزرگ دو نقش خورشید جالب توجه به چشم می خورد که پیرامون آن را کاشی کاریهای زیبایی با طرح و نقش شش و سه پری تکه دار پوشانیده است.

مناره مسجد

مناره بلند و زیبای مسجد به واسطه سبک جالب و تزئینات کاشی کاری به ویژه کتیبه پهن و فیروزه ای ساقه آن بسی ارزشمند و قابل توجه می باشد. این مناره که به ارتفاع ۳۷/۲۰ متر (تا سطح بام) و محیط ۱۲/۸۰ متر و دارای ۱۱۸ پله مارپیچی است که مابین در سفید مسجد و سردر کبود خانقاه بنا شده است و به وسیله شبستان طاق داری که سطحش با فرش آرامگاه شیخ عبدالصمد مساوی است به سایر بناها متصل گردیده است.

چون محور آرامگاه نسبت به مسجد انحراف داشته است برای اینکه بتوانند پله های ورودی بام را که از جهتی پله های مناره نیز محسوب می گردد (چون ورودی مناره تقریباً در مقابل ورودی به بام قرار دارد) بسازند ناچار شبستان جدید را به سمت غرب

برده اند و در نتیجه خود منار هم به جانب غربی و سمت محور شبستان منحرف شده است، در صورتی که طبعاً بانی قصدش این بوده که در جلو ورودی محور آرامگاه واقع بشود.

بالتر از این شبستان طاق دار شبستان دیگری است و از آنجا به پله مناره می توان رفت. از طرف جلو خان یعنی از دو طرف تنه مناره، به وسیله دو پنجره بزرگ روشنایی به این شبستان می رسیده است. این مناره و پنجره ها و درهای سفید و کبود به سبکی ظریف و زیبا ترکیب شده و منظره دلربایی و ذوق پروری را ایجاد کرده اند. مهمترین ریایی آن در رنگ آمیزی است مخصوصاً در وسط این ابنیه یعنی در روی تنه منار کتیبه تاریخی قشنگی به خط ثلث برجسته بر قطعه ای از کاشی فیروزه ای نقش بسته است. غیر از کتیبه تاریخی فوق در قسمت بالای بدنه مناره یعنی در نیمه ارتفاع آن عبارت العظمه لله به خط کوفی آجری برزمینه کاشی فیروزه ای تکرار شده و در کتیبه پایین که تقریباً در ارتفاع یک متری از سطح بام قرار دارد جمله الملك الله چندین بار تکرار شده است. در متن کاشی کاری قسمتی که کتیبه بزرگ در اطراف آن دور زده دو لوحه جداگانه از یکدیگر قرار دارد که در متن آن ها به خط آجری روی کاشی فیروزه ای جمله امیر کبیر جلال الدین عبدالله اعزه الله و بمساعی ... المعظم کمال الدین محمد جزاء الله خیرا نوشته شده است.

کتیبه جدید مناره :

در قسمت بالای کتیبه تاریخ مناره از ابتدای طاق هلالی کتیبه جدیدی که از خانه های بیضی شکل کوچکی تشکیل شده و هرچه به طرف پایین می آید تعداد آن ها زیاد تر می گردد به طوری که مجموع آنها تشکیل مثلثی می دهند به چشم می خورد این کتیبه به خط نستعلیق بر زمینه کاشی سفید نگارش یافته و پس از تعمیرات در سال ۱۳۴۲ هجری قمری در این محل نصب شده است.

نقش کاشی های مناره و کتیبه پای آن :

مناره و کاشی کاری های طاقنمای کتیبه دار پایه آن دارای نقوشی به شرح زیر است :

۱. مناره دارای نقش لوزی از کاشی معلق است که تمام سطح بدنه مناره به استثنای کتیبه های کمربندی و نعلبکی های اول و دوم را فرا گرفته است
۲. نعلبکی نخستین دارای نقش مقرنس نیم کاسه و نعلبکی انتهایی که با فاصله ای محاط در نعلبکی نخستین است نیز دارای نقش مقرنس است.
۳. پشت بغل های طاق نمای حاوی کتیبه مناره نقش شش و چهار سلی
۴. زیر کتیبه صدیق اکرم نقش سوسن
۵. حاشیه کمر بندی که زیر نقش سوسن تا بالای کتیبه صدیق اکرم یعنی لبه طاق نمای هلالی را احاطه نموده نقش چهار لنگ گردان
۶. زیر کتیبه کمر بندی که به صورت لچکی یا پشت بغل است نقش شش و تکه
۷. ذیل لچکی های فوق که طرح درگاهی را جلوه گر ساخته و دو لوحه کاشی به مضمون امیر کبیر جلال الدین عبدالله اعزه الله و بمساعی ... المعظم کمال الدین محمد جزاء الله خیرا در متن آن جاسازی شده نقش شش و طبل.
۸. دو ستون کاشی استوانه مانند طرفین کتیبه کمر بندی نقش هشت و طبل چهار لنگه دار
۹. سر ستون های دو ستون فوق الذکر نقش طرح سرمه دان
۱۰. این سرستونها علاوه بر نقش طرح سرمه دان در بخش بالای پخی آن سه کلمه الله و در ذیل پخی در طرفین دو کلمه علی و در وسط کلمه محمد به چشم می خورد.

ساختار تنظیم و هماهنگی و مسئولیت اداره مسجد جامع نطنز :

اداره کلیه امور مسجد جامع به عهده هیئت امنا مسجد و اداره میراث فرهنگی می باشد.

فعالیت های فعلی مسجد :

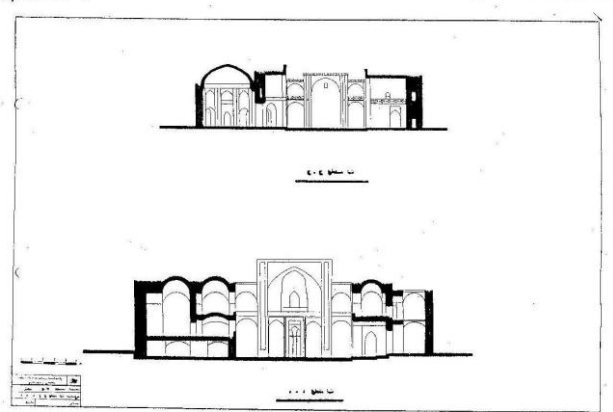
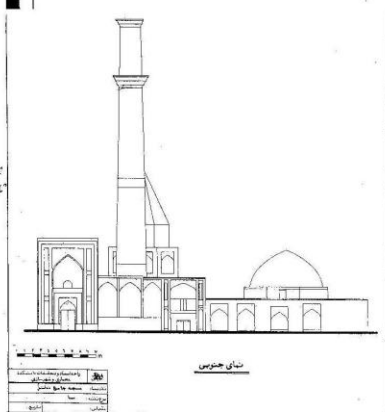
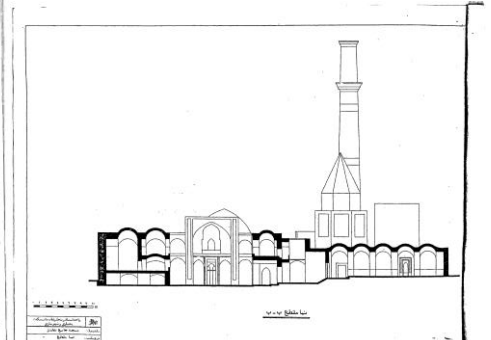
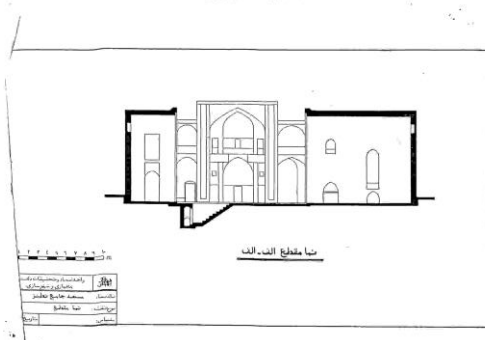
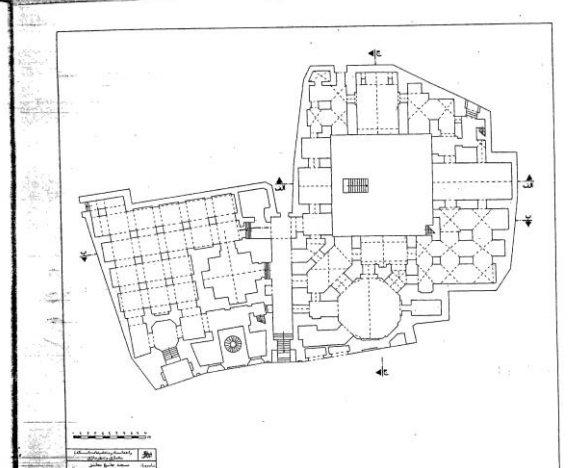
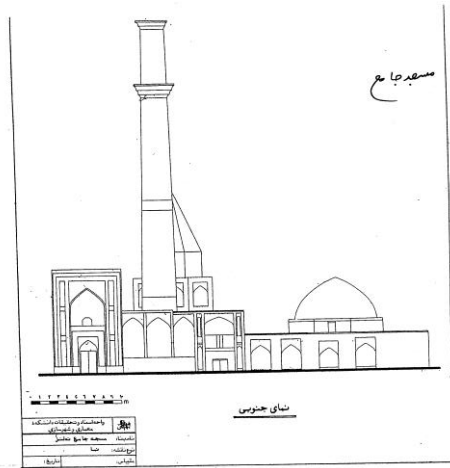
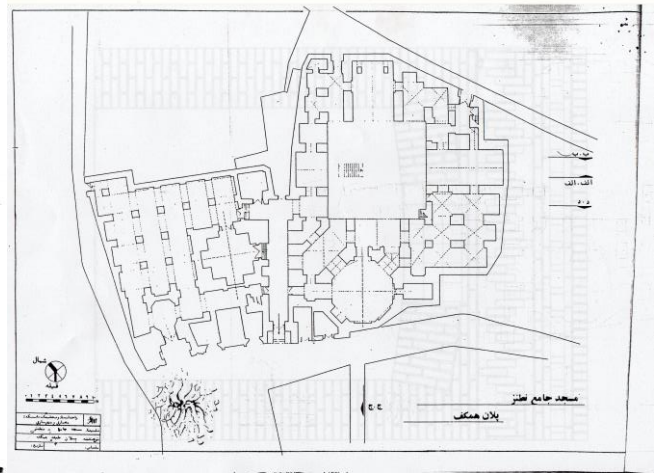
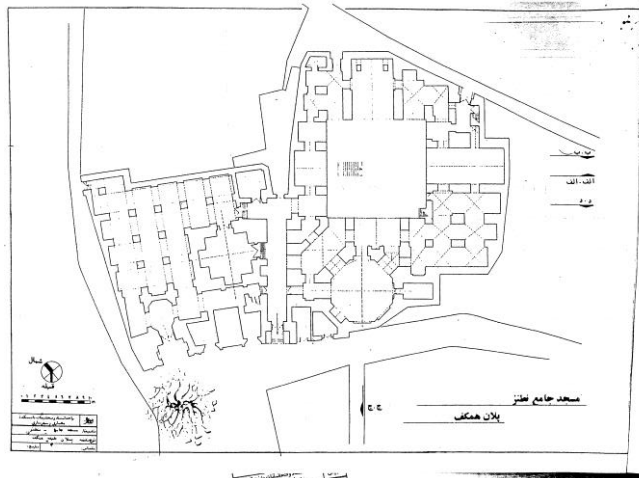
از فعالیت های مسجد می توان به موارد زیر اشاره کرد :

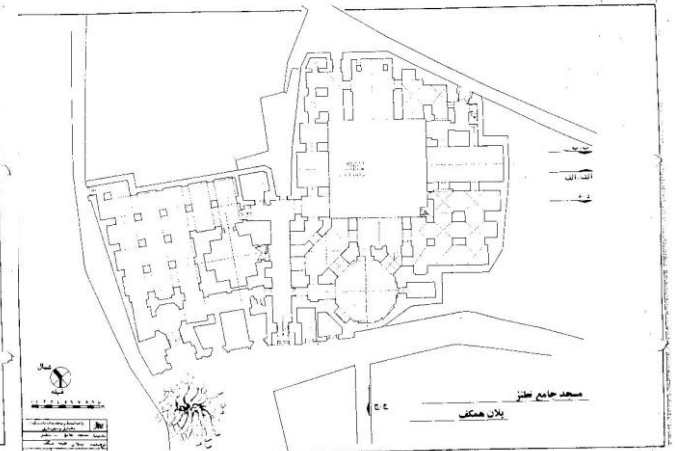
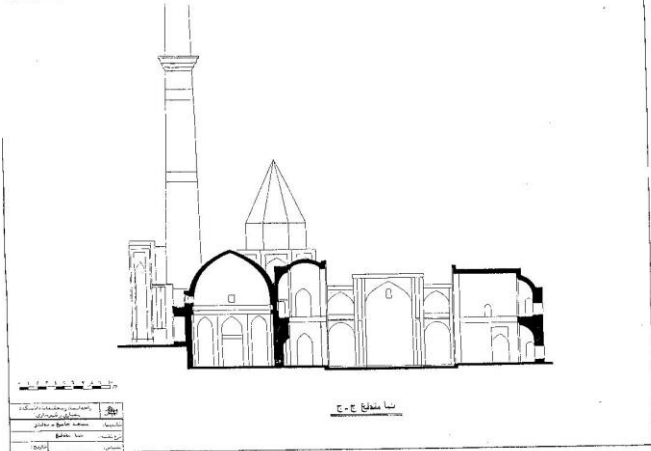
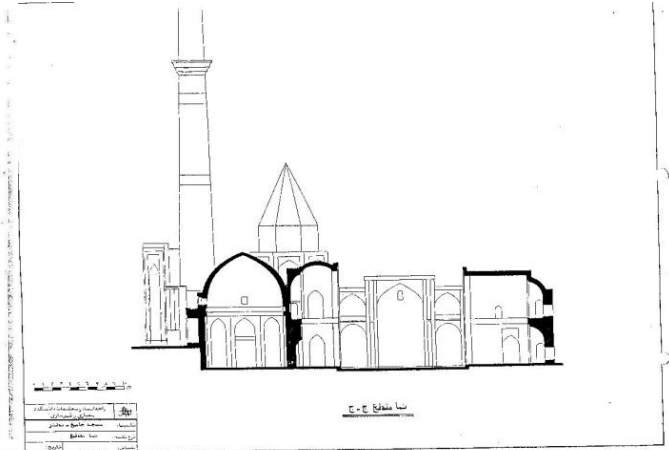
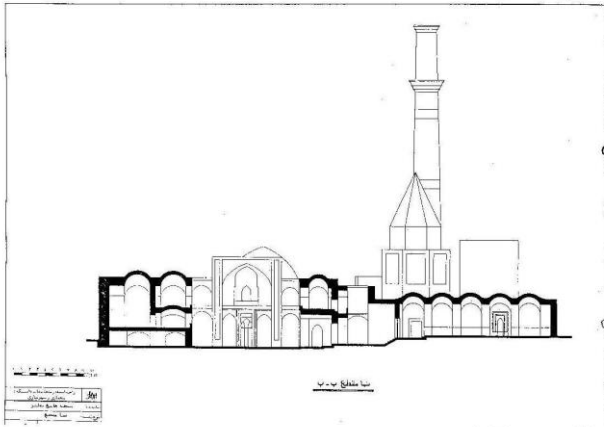
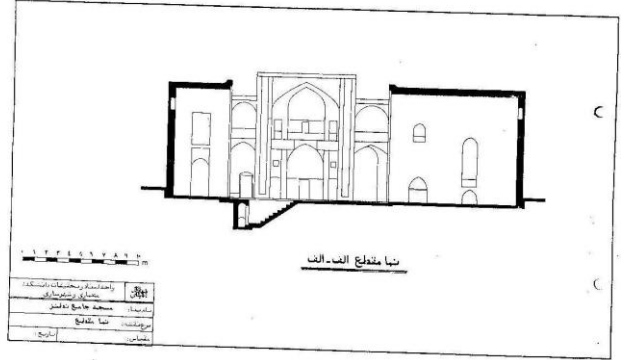
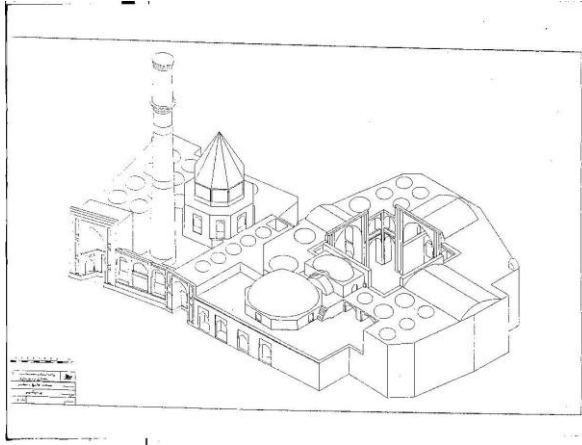
۱. برپایی نماز جماعت مغرب و عشا در روزهای عادی و کلیه نمازهای یومیه در ماه مبارک رمضان
۲. برگزاری مراسم اعتکاف در ماه مبارک رجب
۳. برگزاری مراسم خاص ماه مبارک رمضان (افطاری، شب احیا، ختم قرآن، برگزاری مراسم عزاداری توسط کلیه هیئت های عزاداری شهرستان، برگزاری مراسم خاص توسط بانوان و...)
۴. برگزاری مراسم عزاداری در ماههای محرم و صفر، مراسم زیارت عاشورا
۵. برگزاری کلاس های مذهبی مانند آموزش قرآن و برگزاری جلسات سخنرانی

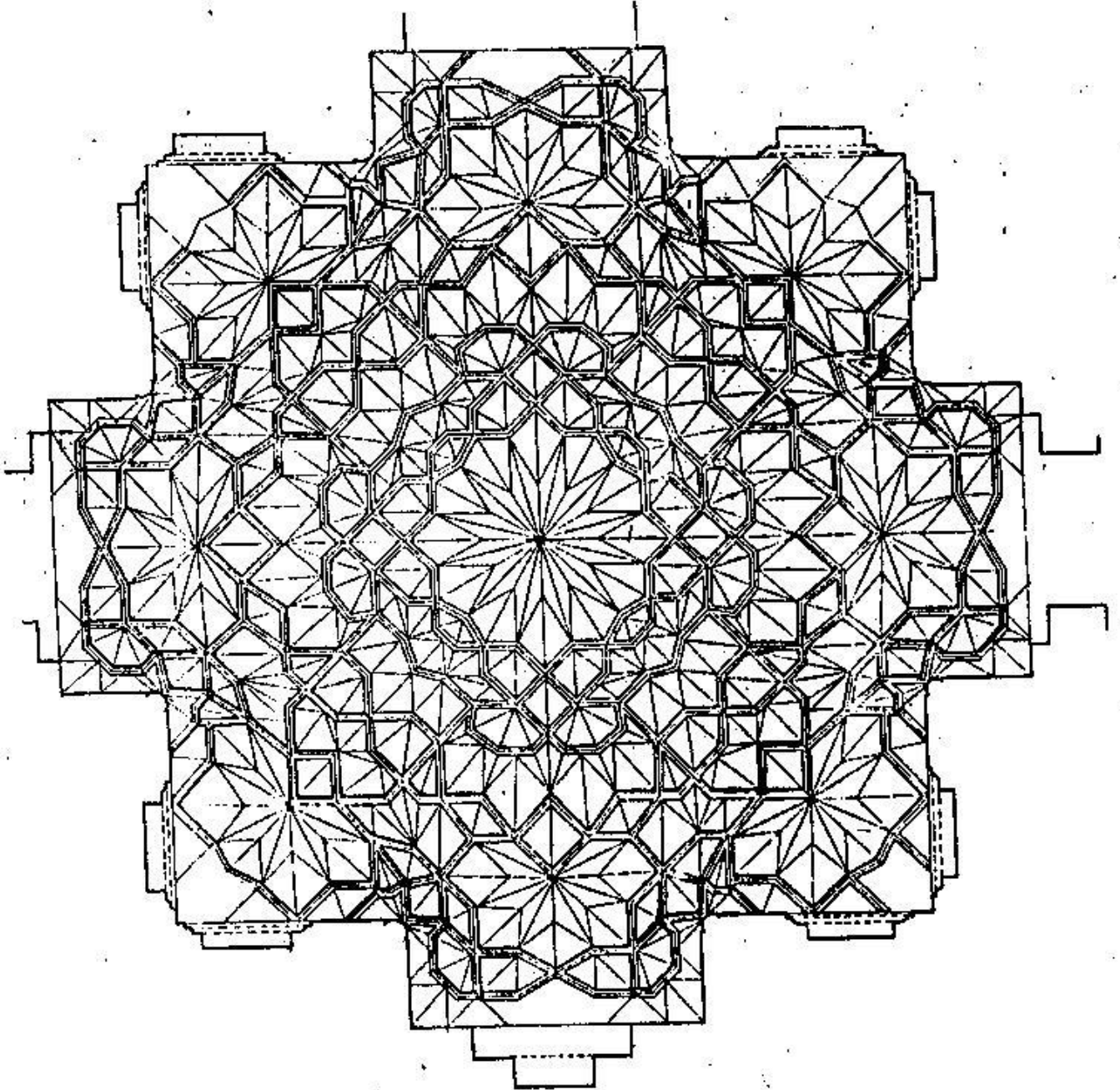
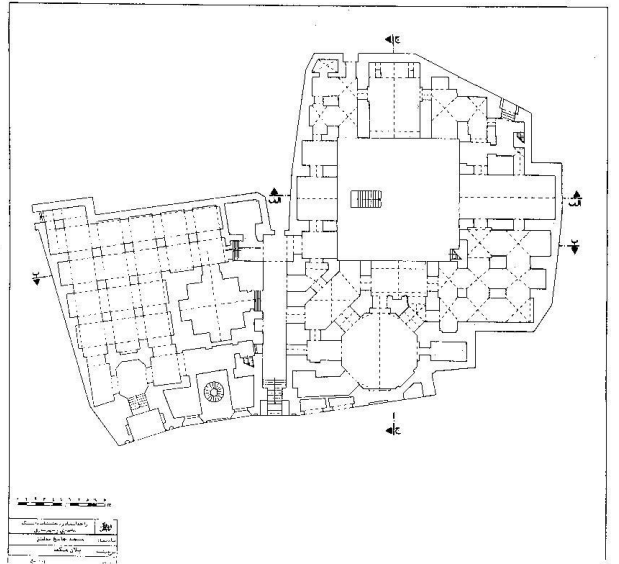
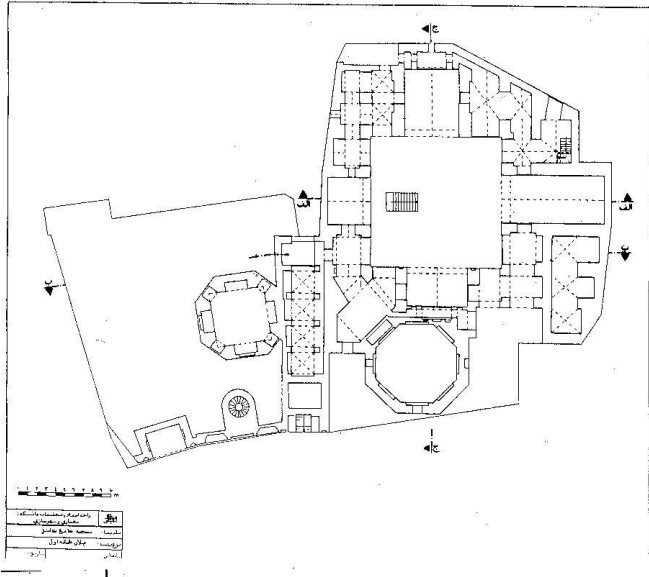
دائر بودن کتابخانه مسجد و فراهم کردن امکانات بازدید گردشگران داخلی و خارجی از این اثر تاریخی از فعالیت های فرهنگی مسجد در حال حاضر می باشد.

نقشه مسجد جامع :

در ادامه گزارش نقشه پلان ، نما ، برش و پرسپکتیو مسجد جامع نظنز ارائه می شود.







پلان معکوس قبة شیخ عبدالصمد لکھنؤ